



Kanton Zürich
Gemeinde Dürnten

Nutzungsplanung ZONENPLAN

1:5000

Von der Gemeindeversammlung festgesetzt am 3. Juni 2021
Namens der Gemeindeversammlung
Der Präsident: Der Schreiber:

Von der Baurektion genehmigt am 25. Januar 2022
Für die Baurektion: BDr Nr.:

SUTER VON KÄNEL WILD

Planer und Architekten AG
Forsthausstrasse 30, 8005 Zürich
+41 44 315 13 90, www.sika.ch

31006 - 25.1.2022

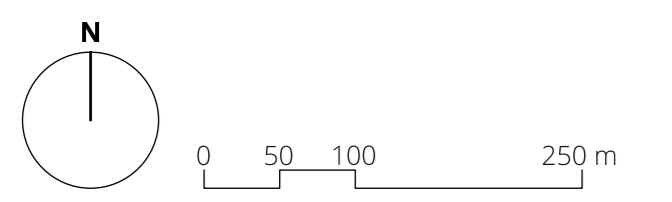
Festsetzungsinhalte

Symbol	Bezeichnung	Empfindlichkeitsstufe (ES)
K	Kernzone	III
W1.5	Wohnzone	II
W1.9	Wohnzone	II
W2.3	Wohnzone	II
W2.9	Wohnzone	II
W3.2	Wohnzone	II
WG2.3	Wohnzone mit Gewerbebeileichterung	III
WG2.9	Wohnzone mit Gewerbebeileichterung	III
WG3.2	Wohnzone mit Gewerbebeileichterung	III
G	Gewerbezone mit Handels- und Dienstleistungsgewerbe -G/3.0 -G/5.0	III / IV
G/5.0	Gewerbezone ohne Handels- und Dienstleistungsgewerbe	III
I/7.0	Industriezone	IV
öB	Zone für öffentliche Bauten	II / III
E	Erholungszone -Ea Familiengärten -Eb Sport-, Park- und Friedhofanlagen	III / II, III
F	kommunale Freihaltezone	-
R	Reservezone	-
○ ○ ○ ○ ○	Gestaltungsplanpflicht	-
▲	Aussichtsschutz	-
▲ ▲ ▲	Aussichtsschutz Höheneinstufung wegen Lärmvorbelastung	III
■	Schwarzbauten (vgl. Ziff. 2.2 Abs. 1 BZO)	-
■	Graubauten (vgl. Ziff. 2.2 Abs. 2 BZO)	-
●	Bäume (vgl. Ziff. 2.9 Abs. 4 BZO)	-
---	Bauliche oder gestalterische Massnahmen zur Einhaltung der Planungswerte notwendig	-

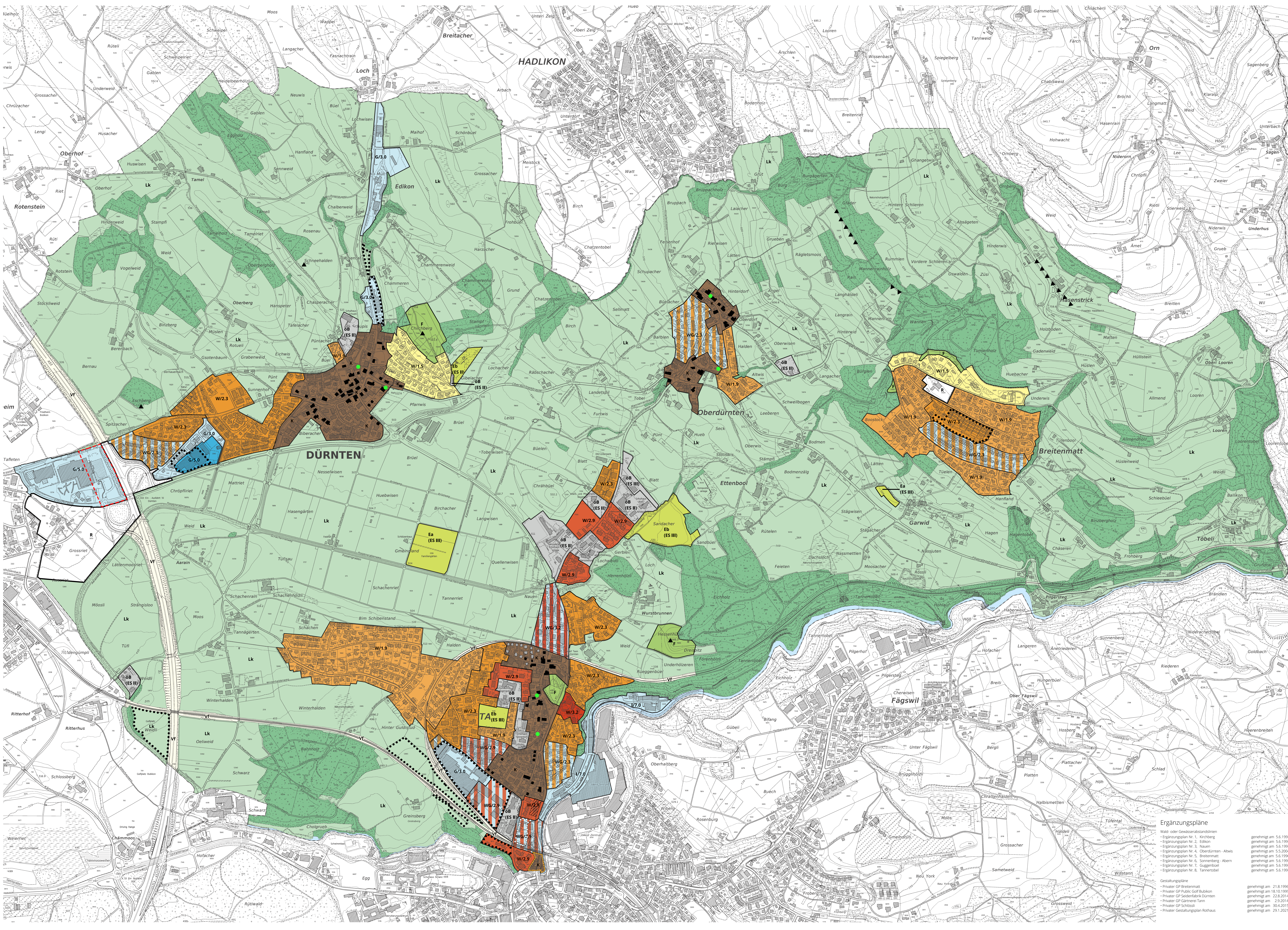
Informationsinhalte

● ● ● ● ●	Gestaltungspläne bestehend
Lk	kantonale Landwirtschaftszone
■	Wald
■	Gewässer
■	Verkehrsfläche ausserhalb Bauzone
■	Perimeter Kantonales Ortsbildinventar (KOBI) Rüti-Tann BDr Nr. 13 vom 20.1.2006

Hinweis: Die von der Gemeindeversammlung beschlossenen Einzonungen
Pfligersberg, Oberdürnten und Biberacher Dürnten wurden von der Genehmigung ausgenommen.



Grundlagen
Übersichtplan ARE, GIS Kanton Zürich vom 31. Mai 2017
Nutzungsplanung ARE, GIS Kanton Zürich vom 31. Mai 2017



Ergänzungspläne

Wald- oder Gewässerabstandslinien	genehmigt am 5.6.1996
Ergänzungsplan Nr. 1, Kirchberg	genehmigt am 5.6.1996
Ergänzungsplan Nr. 2, Eichen	genehmigt am 5.6.1996
Ergänzungsplan Nr. 3, Nauen	genehmigt am 5.6.1996
Ergänzungsplan Nr. 4, Oberdürnten-Altweid	genehmigt am 5.6.1996
Ergänzungsplan Nr. 5, Breitenmatt	genehmigt am 5.6.1996
Ergänzungsplan Nr. 6, Sonnenberg-Abern	genehmigt am 5.6.1996
Ergänzungsplan Nr. 7, Guggenbühl	genehmigt am 5.6.1996
Ergänzungsplan Nr. 8, Tannenbühl	genehmigt am 5.6.1996
Gestaltungspläne	genehmigt am 21.8.1999
- Privater GP Breitenmatt	genehmigt am 18.10.1999
- Privater GP Public Golf Bülach	genehmigt am 22.8.2014
- Privater GP Gammeli Tann	genehmigt am 29.01.04
- Privater GP Schösl	genehmigt am 30.4.2015
- Privater Gestaltungsplan Rothaus	genehmigt am 29.1.2021